



EESTI SKAUTIDE ÜHINGU PEASTAAP

JUHEND

EESTI SKAUTIDE ÜHINGU TUNNUSGRAAFIKA

1. TUNNUSGRAAFIKA KIRJELDUS

Skautluse sümboliks on liilia. Eesti Skautide Ühingu logol kujutatud liilia koosneb paljudest osadest sümboliseerides skautluse mitmekülgset olemust, kus erinevatest tahkudest moodustub kokku tugev tervik.

1.1. Tunnusgraafika elemendid, nende tähendus ja värvilahendus

1.1.1. ESÜ tunnusgraafika koosneb logost, mosaiigist ja kirjatüübist.

1.1.2. Logo omakorda koosneb mosaiigitükkidest kujundatud stiliseeritud liiliast kuusnurksel taustal ja sõnast SKAUT, mis on antud tunnusgraafika elemendina kasutusel vaid eestikeelsena.



Joonis 1

1.1.3. Mosaiik on värvilistest kildudest koosnev kogum, mis sümboliseerib skautluse olemust, kus paljudest osadest moodustub tugev tervik.



Joonis 2



1.1.4. Tunnusgraafika kirjatüübina on kasutusel Frutiger Regular ja Frutiger Bold.

Pealkiri ja rõhutatud tekstiosad:
Frutiger Bold

DUIS AUTEM VEL EUM IRIURE.

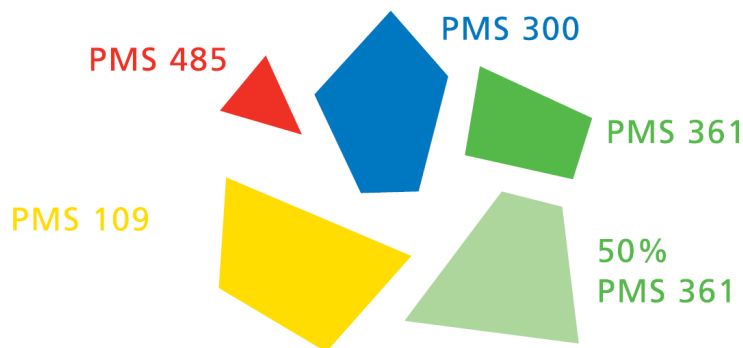
LOREM IPSUM DOLOR SIT AMET, CONSECTETUER ADIPISCING ELIT, SED
DIAM NONUMMY NIBH EUISMOD TINCIDUNT UT LAOREET DOLORE MAGNA
ALIQUAM ERAT VOLUTPAT. UT WISI ENIM AD MINIM VENIAM, QUIS
NOSTRUD EXERCI TATION ULLAMCORPER SUSCIPIT LOBORTIS NISL UT
ALIQUIP EX EA COMMODO CONSEQUAT. DUIS AUTEM VEL EUM IRIURE
DOLOR IN HENDRERIT IN VULPUTATE VELIT ESSE MOLESTIE CONSEQUAT,
VEL ILLUM DOLORE EU FEUGIAT NULLA FACILISIS AT VERO EROS ET
ACCUMSAN.

Põhitekst:
Frutiger Regular

Värv:
PMS 300
PMS 361
või
100% must

Joonis 3

1.1.5. Tunnusgraafika põhivärvideks on roheline (värvikood PMS 361 ja 50% PMS 361), sinine (värvikood PMS 300), punane (värvikood PMS 485) ja kollane (värvikood PMS 109). Roheline on looduse ja keskkonnateadlikkuse värv, sinine sümboliseerib tasakaalukust ja rahu ning kollane on meile omase nooruslikkuse ja rõõmsameelsuse märgiks.



Joonis 4

2. TUNNUSGRAAFIKA KASUTAMINE

2.1. Tunnusgraafika kasutamise üldised juhised

2.1.1. Tunnusgraafika on mõeldud kasutamiseks ESÜ visuaalses kommunikatsioonis.



2.1.2. Kõiki tunnusgraafika elemente võib kasutada nii koos kui eraldi, sh logo elemente nagu on näidatud alloleval joonisel.



SKAUT

Joonis 5



SKAUT

Joonis 6



Joonis 7



Joonis 8

SKAUT

Joonis 9

2.1.3. Tunnusgraafika elemente ei ole lubatud moonutada ega muuta. Juhul, kui tekib vajadus kasutada tunnusgraafika kujundust muul moel, tuleb taotleda vastav nõusolek ESÜ infojuhilt.

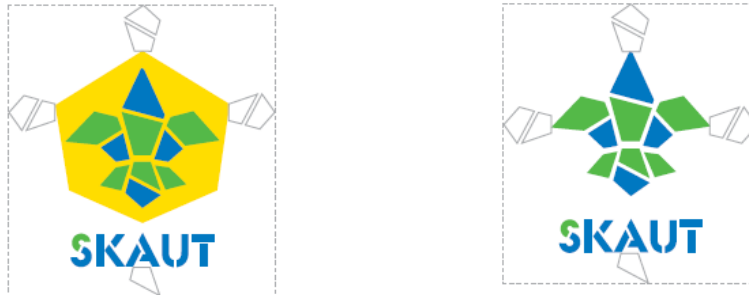
2.1.4. Tunnusgraafika kasutamisel ei tohi jääda muljet, et tegemist on üksuse logo või kujunduselementidega. Kui näiteks üksuse trükisel kasutatakse ESÜ tunnusgraafikat, peab selle juurde olema märgitud viide ka ESÜle.

2.1.5. Tunnusgraafika kasutamiseks väljaspool ESÜd tuleb taotleda vastav nõusolek ESÜ infojuhilt.



2.2. Logo kasutamine

2.2.1. Logo ei tohi paigutada vahetult teiste tekstide või kujutiste kõrvale. Logo ümber peab jääma kindlaksmääratud logo detailide laiune tühi nn turvaala, millel ei ole muid kujunduselemente.



Joonis 10

2.2.2. Logo vähim lubatud suurus kasutamisel koos taustaga on 13 mm ja ilma taustata 12 mm.



Joonis 11

2.2.3. Tunnusgraafikat kasutatakse üldjuhul värvilisena, kuid välja on töötatud ka erinevaid kahevärvilisi lahendusi nagu on näidatud alloleval joonisel.



Joonis 12



2.2.4. Logo kasutamisel erinevat värvi taustadel muutub logo elemendi ja tausta värvi kokkulangemisel värvikombinatsioon. Väljatöötatud lahendused on toodud alloleval joonisel.



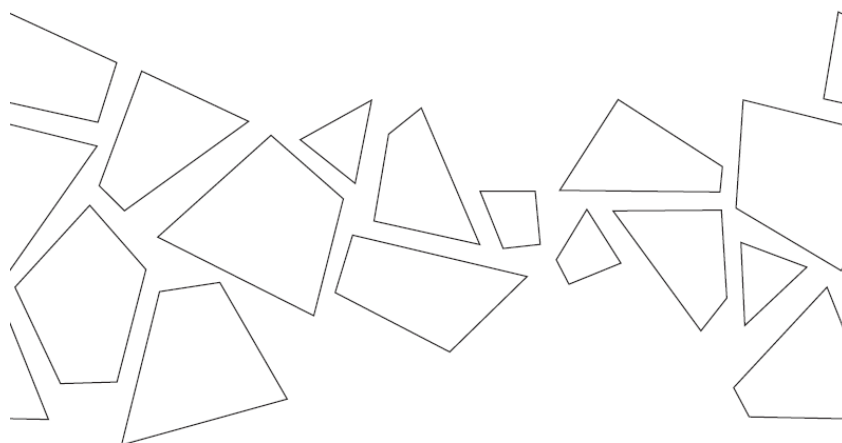
Joonis 13

2.3. Mosaiigi kasutamine

2.3.1. Mosaiigi kildude kuju ei ole lubatud muuta. Mosaiigi erinevad väljatöötatud kasutusversioonid on näidatud allolevatel joonistel.



Joonis 14



Joonis 15



Joonis 16

2.3.2. Juhul, kui tekib vajadus kasutada mosaiiki muul moel, tuleb taotleda vastav nõusolek ESÜ infojuhilt.

2.4. Kirjatüübi kasutamine

2.4.1. Tunnusgraafika kirjatüüp on mõeldud kasutamiseks eelkõige ESÜ tutvustavatel trükistel.

2.4.2. Kirjatüüpi võib kasutada ka skautlike tekstide kirjutamisel erinevatele toodetele (särgid, pliiatsid jne).

3. ESÜ TUNNUSGRAAFIKAGA TRÜKISED JA MUUD MATERJALID

3.1. ESÜ visiitkaart

3.1.1. ESÜ andmetega visiitkaarte on õigus kasutada ESÜd esindades. Visiitkarte saab ESÜ büroost. Visiitkaardi näidis on toodud käesoleva juhendi lisana (lisa 1).

3.1.2. Omanimelise ESÜ visiitkaardi saavad tellida omale kõik ametisolevad peastaabi liikmed ning peastaabi otsusega ESÜ töögruppide liikmed.



3.2. ESÜ kirjapaber ja ümbrik

3.2.1. Tunnusgraafikaga kirjapaber (lisa 2) ja ümbrik (lisa 3) on kasutusel vaid ESÜ kui organisatsiooni ametkondlikus kirjavahetuses.

3.2.2. Samuti on kasutusel tunnusgraafikaga elektroonne kirjapaber MS Word'i kujul, mis välja saates tuleb salvestada pdf-formaati.

3.3. ESÜ slaidesitlus (MS Power Point)

Välja on töötatud ka tunnusgraafikaga slaidesitluse taust (lisa 4).

3.4. ESÜ tänukiri

Tunnusgraafikaga tänukirja erinevad väljatöötatud kasutusversioonid on toodud käesoleva juhendi lisadena (lisa 5). Juhul, kui tekib vajadus kasutada tänukirja kujundust muul moel, tuleb uus versioon kooskõlastada ESÜ infojuhiga.

4. KESKKONNASÕBRALIKKUS

Tunnusgraafikaga materjalide trükkimisel kasutatakse võimalusel keskkonnasõbralikku trükist.

5. TUNNUSGRAAFIKA FAILID

Tunnusgraafika faile on võimalik saada ESÜ büroost.

6. JUHENDI MUUTMINE

Eesti Skautide Ühingu tunnusgraafika juhendit saab muuta ESÜ peastaabi otsusega.

Eesti Skautide Ühingu tunnusgraafika juhend on koostatud ESÜ avalike suhete töögrupi poolt ning vastu võetud ESÜ peastaabi poolt 07. juunil 2008.a.

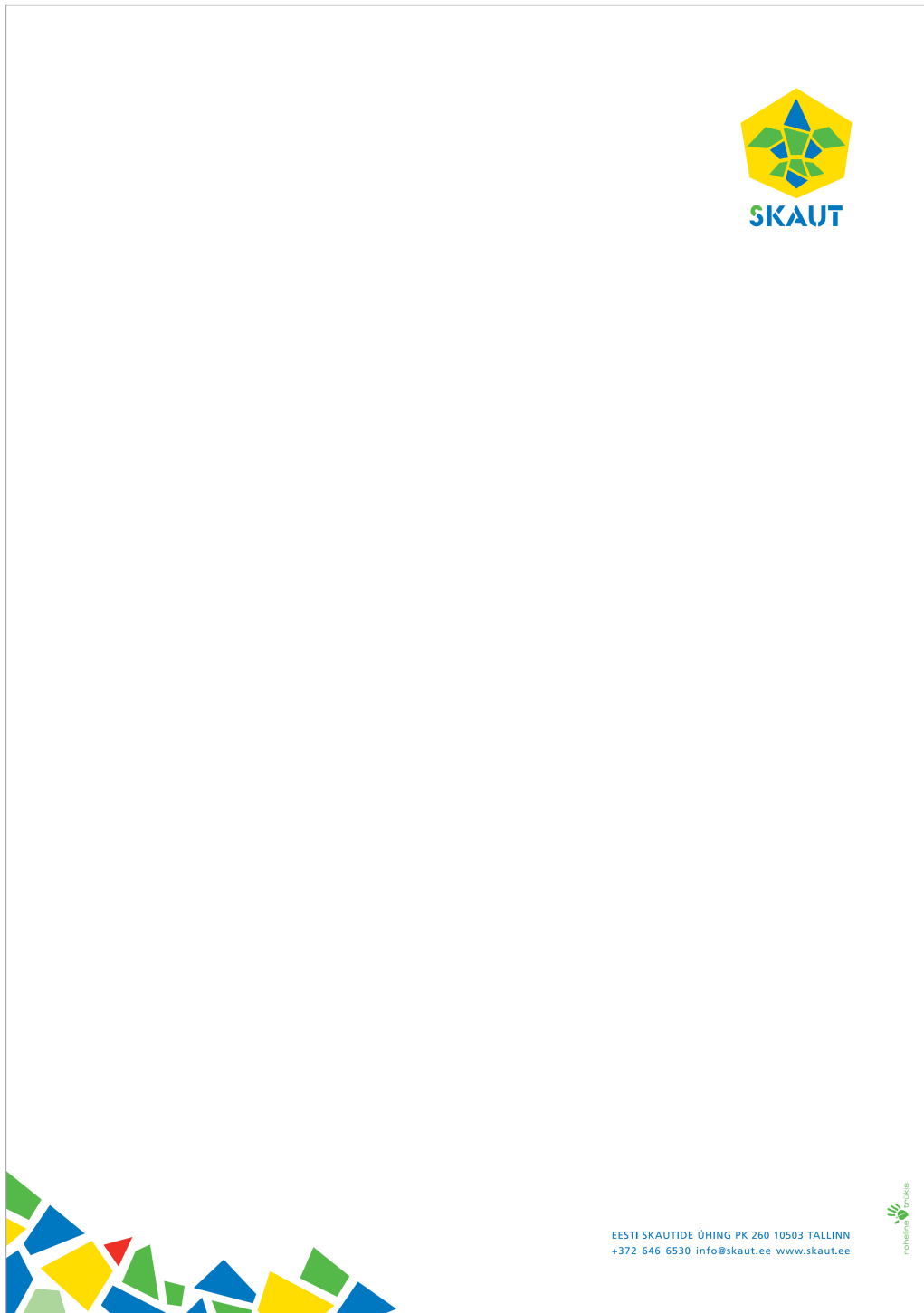


LISA 1. Eesti Skautide Ühingu visiidkaart



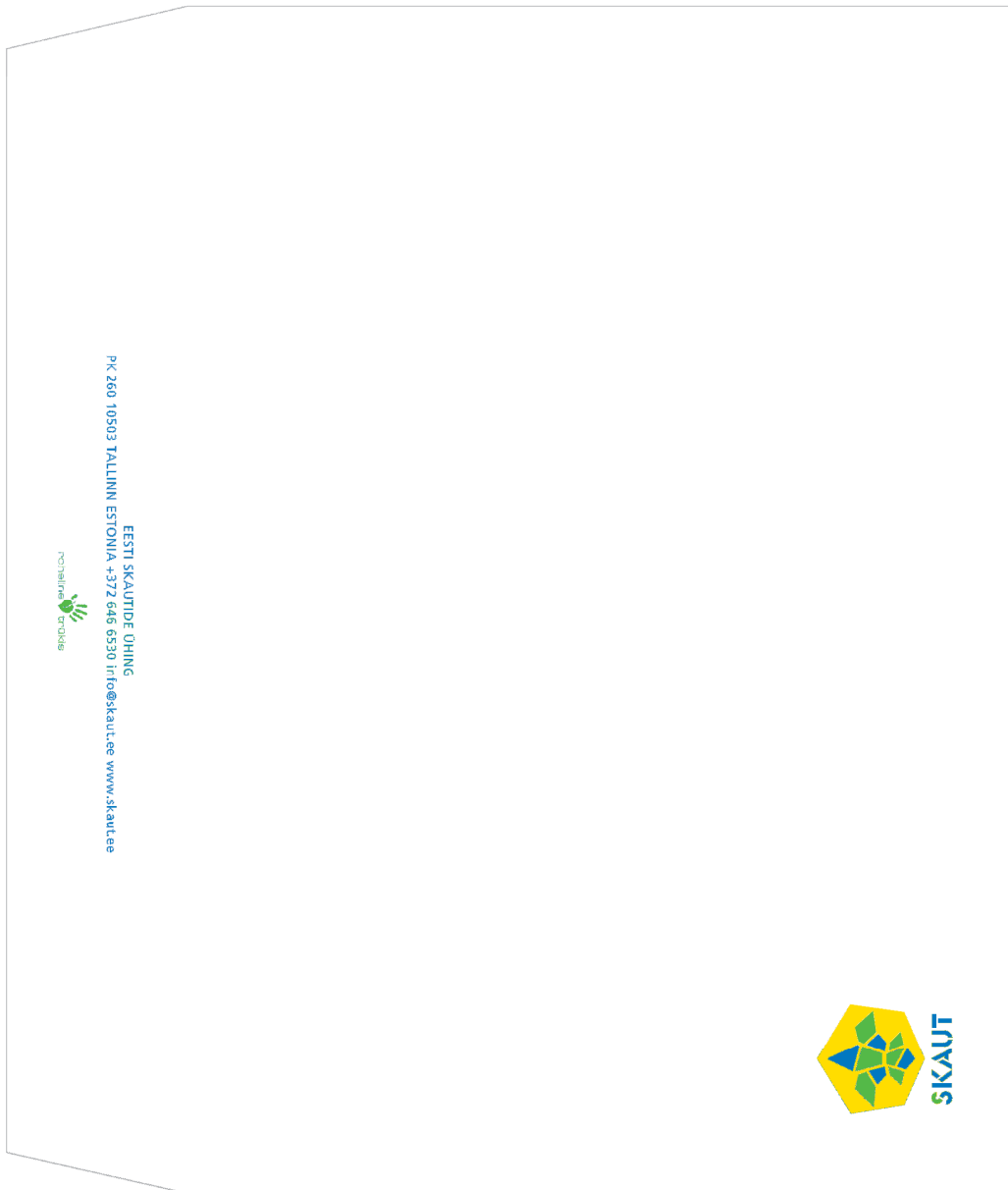


LISA 2. Eesti Skautide Ühingu kirjapaber



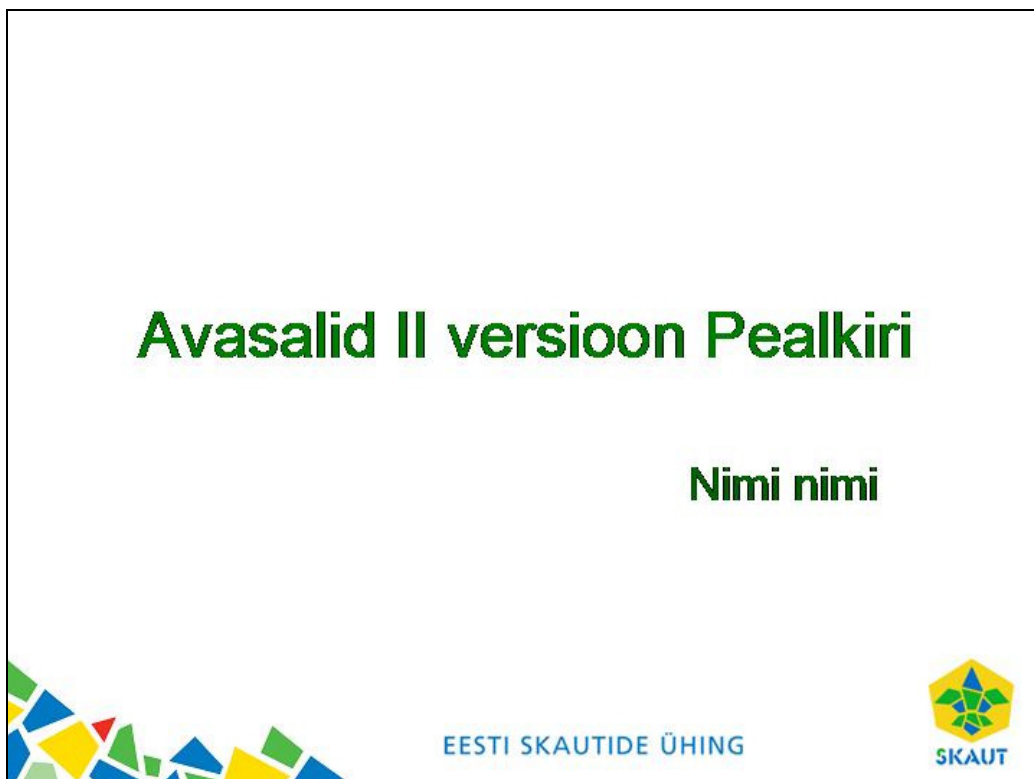


LISA 3. Eesti Skautide Ühingu ümbrik





LISA 4. Eesti Skautide Ühingu slaidesitluse (MS Power Point) taustad





Pealkiri

- **Tekst**
- **Tekst**
- **tekst**



EESTI SKAUTIDE ÜHING



Pealkiri

- **Tekst**
- **Tekst**



EESTI SKAUTIDE ÜHING





LISA 5. Eesti Skautide Ühingu tänukirjad



ESÜ PEASTAABI JUHEND
EESTI SKAUTIDE ÜHINGU TUNNUSGRAAFIKA

